

מעקב הומניטרי דצמבר 2009

סקירה כללית



מוכר תותים בעזה. בגין המצור על עזה לא ניתן לייצא תותים והם נמכרים בשוק המקומי במחירים מוזלים. עזה, צילום: פטריק צול

למתן מענה לצורכי החורף של אלפי משפחות, שהחלונות בבתים בהם הן זוהה כבעל קדימות עליונה למתן מענה לצורכי החורף של אלפי משפחות, שהחלונות בבתים בהם הן מתגוררות נופצו כתוצאה ממתקפת "עופרת יצוקה". שנית, מספר מטעני פרחים הורשו לצאת את עזה לשם יצוא לשווקים אירופיים, כשסך היצוא המתוכנן עד מאי 2010 כולל ל יותר מ-39 מיליון פרחים, מעט פחות מן הכמות המקבילה בשנת 2006.

גם לקראת סופה של שנת 2009 המשיכו פלחים נרחבים של האוכלוסייה האזרחית הפלסטינית בשטח מאז הפסקת האש שיושמה ב-18 בינואר 2009, נהרגו 92 פלסטינים נוספים, לרבות ארבעה שנהרגו החודש, לצד ישראלי אחד. בנוסף גרמה מתקפת "עופרת יצוקה" גם נזקים נרחבים לתשתיות הפלסטיניות, וכן לרכוש ציבורי ופרטי. המצור שהטילה ישראל, המתקיים מאז יוני 2007, נמשך כל השנה, והפך ניסיונות לבצע פעולות שיקום לבלתי אפשריים כמעט. בסוף השנה נותרו כ-20,000 מתושבי עזה עקורים בכפייה הפלסטיני הכבוש (שפ"כ), ובמיוחד אלה החיים ברצועת עזה, בשטח C של הגדה המערבית ובירושלים המזרחית, לסבול ממשבר רציני בכבוד האדם.

בדצמבר מלאה שנה לתחילתה של "עופרת יצוקה", המתקפה הצבאית שבה פתחה ישראל נגד רצועת עזה, ואחת האפיזודות האלימות ביותר בהיסטוריה הפלסטינית בעת האחרונה. המבצע הביא למותם של כמעט 1,400 פלסטינים ולפציעתם של יותר מ-5,400 פלסטינים נוספים, ובנוסף גרם גם למותם של 13 ישראלים ולפציעתם של עוד 512 המצור, בעיקרו, נותר אמנם בלא שינוי, אך בדצמבר התרחשו שתי התפתחויות חיוביות, אך כי זעירות. ראשית, לקראת שלהי החודש החלו שלושה מטעני זכוכית להיכנס מדי יום לעזה. יבוא הזכוכית, שנאסר מאז תחילת המצור, זוהה כבעל קדימות עליונה

הנושאים בגיליון זה:

הגדה המערבית, כולל ירושלים המזרחית: נפגעים • קריאת תגר על הגבלות גישה לאדמות מסביב להתנחלויות יהריסות בתים ועקירה כפויה בירושלים המזרחית ובשטח C • עלייה חדה בשיעור שלילת תעודות תושב בירושלים המזרחית ב-2008 • התפתחויות בנושא תנועה בצפון הגדה המערבית • איסור על שימוש פלסטינים בכביש בנפת רמאללה הוכרז כלא חוקי • מסיק הזיתים הסתיים, התנובה דלה ביותר • הגישה למטעים מעבר לגדר איננה מספקת

רצועת עזה: ארבעה אזרחים פלסטינים נהרגו בסמוך לגדר הגבול עם ישראל וחמישה נוספים בתאונות הקשורות למנהרות • היבוא: המצור נמשך אך נרשם שיפור קל בתנועת הסחורות לרצועה • עדכון בנושא יבוא גז בישראל • עדכון בנושא יבוא דלק תעשייתי: נמשכות הפסקות החשמל היזומות • דלק וסולר • מים ותברואה • גורמים מרובים מעכבים התאוששות משמעותית של ענף החקלאות • עדכון בנושא הפניות רפואיות לחו"ל

נושאים כלליים בשטח הפלסטיני הכבוש: עדכון בנושא הגנה על ילדים • בית הדיו הישראלי הגבוה לצדק מאשר הגלייה מהגדה המערבית לרצועת עזה • חשש בשל מדיניות אשרות חדשה מצד ישראל • הושקה מגבית החירום המאוחדת לשנת 2010; עדכון בנושא קרן החירום ההומניטרית (HRF)

חרף ההתפתחויות הללו, המצב ככלל נותר קודר. היבוא דרך המעברים בחודש דצמבר היה נמוך בחמישה אחוזים מהממוצע החודשי מאז תחילת 2009, ונמוך ב-81 אחוזים מן הממוצע החודשי בחמשת החודשים הראשונים של שנת 2007, לפני הטלת המצור. עובדה זו, לצד איסור כמעט מוחלט על יצוא, מנע כל שיקום כלכלי והותיר בעיני רמות קיצוניות של אבטלה, עוני, אי-ביטחון ככל האמור במזון ותלות בסיוע. יתרה מכך, עד תחילת 2010 הופחת מספר נקודות המעבר ליבוא אל תוך רצועת עזה לאחד - מעבר כרם שלום, בנוסף למסוע החיטה שהמשיך לפעול במעבר קרני. גם הירידה - כתוצאה מסגירת מעבר נחל עוז והקיבולת המוגבלת של מעבר כרם שלום - בכמות הגד לכישול שנכנסה לעזה מעוררת דאגה.

המנהרות מתחת לגבול עזה - מצרים שגשגו בתגובה למצור המתמשך, והפכו לחבל הצלה לאוכלוסייה. למרות הסיכונים החמורים למי שבונים את המנהרות ועובדים בהן - בחודש דצמבר בלבד נהרגו בהן חמישה פלסטינים - קיומן מספק לאוכלוסייה סחורות שאין מתירים אל העברתן במעברים הרשמיים לישראל. משום כך, דיווחים על אמצעים שמצרים מתכוונות לנקוט כדי לשים קץ לפעילות המנהרות עוררו חששות הומניטריים משמעותיים.

בגדה המערבית נותרו מרבית היסודות של הכיבוש הישראלי בלא שינוי. פלסטינים המשיכו להתמודד עם סכנות לביטחונם האישי מצד חיילים ישראלים ומתנחלים, ועם הגבלות נרחבות על יכולת התנועה שלהם ועל גישתם לאדמות. בעוד שבמהלך שנת 2009 ניכרה ירידה במספר הכולל של פציעות של פלסטינים (937), אשר הגיע לרמתו הנמוכה ביותר מאז 2005, הרי שבדצמבר 2009 תועדו שתי תקריות חמורות: הריגתו של מתנחל ישראלי בידי פלג פלסטיני חמוש, ובעקבותיה הריגתם של שלושה פלסטינים, שנחשדו באחריות לתקיפה, על ידי מסתערבים. כמו כן בחודש זה, אף שמספר הפצועים בהפגנות נגד הגדר נותר נמוך, הסבו קבוצות הפועלות למען זכויות האדם תשומת לב לעלייה במעצרים של פעילים נגד הגדר, ש-34 מהם מוחזקים כעת בכלא.

בשנת 2009 ניכר שיפור משמעותי בתנועה בין מרכזים עירוניים בגדה המערבית, בעיקר כתוצאה משינויים במספר מחסומים מאוישים מרכזיים. בניגוד למגמה זו, מחסום מרכזי אחד בצפון הגדה המערבית נסגר בחודש דצמבר לכל תנועה, על פי הדיווחים לשם ביצוע עבודות שיקום כבישים,

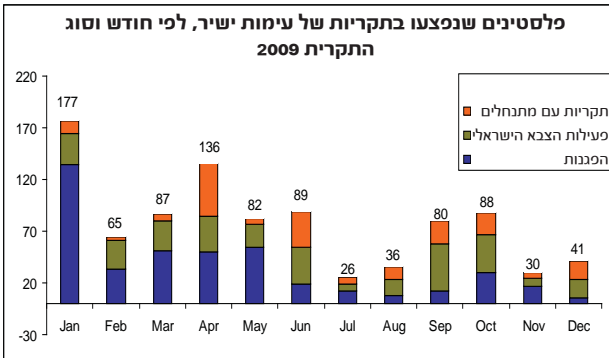
ובכך שיבש את תנועתם של מאות אלפים. בנוסף, החודש פסק בית הדין הגבוה לצדק הישראלי כי האיסור שהטיל הצבא הישראלי על פלסטינים להשתמש באותו קטע של כביש ראשי בכפת רמאללה העובר בגדה המערבית אינו חוקי, אף כי התזמון והאופן שבהם תיושם הפסיקה עדיין אינם ודאיים.

חרף מספר התפתחויות חיוביות, שטח C, המהווה כ-60 אחוזים מהגדה המערבית, נותר ב-2009 מחוץ לתחום לשימוש ופיתוח פלסטיניים. בדומה לכך, משפחות פלסטיניות המשיכו לחיות תחת איום של עקירה בכפייה כתוצאה מגירוש או הריסה של בתיהן. אף שבדצמבר נהרסו שני בתים בלבד, בסך הכול נהרסו ב-2009 182 מבנים, וכתוצאה מכך נעקרו בכפייה 319 פלסטינים. דיווח שפרסם המשרד לתיאום עניינים הומניטריים (OCHA) בחודש דצמבר גילה כי ב-70 אחוזים משטח C הבנייה הפלסטינית אסורה כמעט לחלוטין, בעוד שב-30 האחוזים הנותרים קיימת שורה של הגבלות ההופכות למעשה את השגתו של היתר בנייה לבלתי אפשרית עבור פלסטינים. הגישה של איכרים פלסטינים לשטחים חקלאיים הממוקמים בקרבת התנחלויות ישראליות, או לשטחים שנותרו מאחורי הגדר, נותרה בעייתית במיוחד, והפחיתה עוד יותר את היכולת הדל ממילא של מסיק הזיתים, שהסתתים החודש.

בירושלים המזרחית המשיכו פלסטינים לחיות בצל סכנת העקירה בכפייה, לא רק בשל הריסות בתים שנבנו בלא היתר, אלא גם בשל ניסיונות מתמשכים של ארגוני מתנחלים ישראליים להרחיב את נוכחותם בשכונות פלסטיניות. בשכונת שייחי גיראח, המהווה כרגע מטרה לניסיונות כאלה, מעריך המשרד לתיאום עניינים הומניטריים (OCHA) כי מעל ראשיהם של כ-475 פלסטינים מרחפת סכנת גירוש. בנוסף על כך, מידע שפורסם החודש מצביע על כך שבמהלך שנת 2008 ביטל משרד הפנים הישראלי את מעמד התושב של 4,577 תושבים פלסטינים של ירושלים המזרחית, ובכך מנע מהם את הזכות להיכנס לירושלים המזרחית או להתגורר בה.

הסרת המצור על עזה, לצד הקפאת ההריסות והגירושים, פירוק הגדר או הזזת התוואי שלה אל הקו הירוק, ביטול משטר ההיתרים שהונהג סביב הגדר ופתיחת חלקים משטח C לשימוש הפלסטינים בגדה המערבית הם צעדים חיוניים שיש לנקוט ב-2010 על מנת לשפר את המצב ההומניטרי ולהשיב לפלסטינים רבים את כבודם.

נכגעים



מתנחלים ישראלים ממשיכים לתקוף תלמידי בית ספר פלסטינים

מאז 2006, חיילים ישראלים מלווים ילדים פלסטינים מאזור א-טוואני שבדרום הר חברון בדרכם לבית הספר ובחזרה, במטרה להגן עליהם מפני ישראלים תושבי מעון וחוות מעון. ב-16 בדצמבר, הותקפו ילד בן 8, אחותו בת ה-12 ובן דודם עיי שני מתנחלים בעת שצעדו אל ביתם בחזרה מבית הספר הפועל בשכונת אל בוירה שבשולי העיר חברון. שבועיים לאחר מכן, ב-30 בדצמבר, הגיעו החיילים המלווים באיחור של 90 דקות ו-14 ילדים פלסטינים בין הגילאים 6 - 15 הותקפו באבנים עיי מתנחל תושב מאחז חוות מעון. התקרית הותירה את הילדים בטראומה ובנוסף, הם החמיצו את שני השיעורים הראשונים של אותו יום.

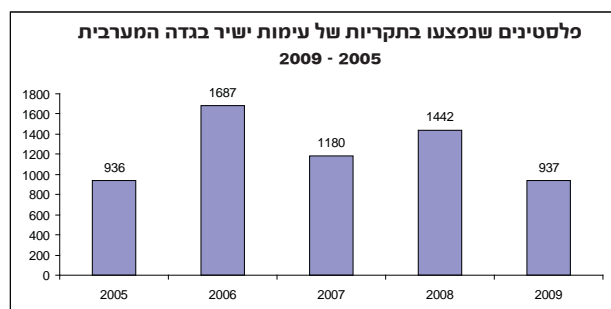
במהלך 2009 חלה ירידה כללית במספר הפלסטינים שנפצעו בידי כוחות הביטחון הישראליים, בהשוואה לשנת 2008 (ממוצע חודשי של 78 לעומת 120 פצועים, המהווה ירידה בשיעור של 35 אחוזים). הדבר נובע בעיקר מהירידה, במהלך 2009, במספר מקרי הפגיעה במהלך הפגנות מחאה כנגד הגדר, אשר מהוות מאז 2005 את המקור למספר הפצועים הרב ביותר בגדה המערבית. מגמה זו מתבטאת גם בירידה קלה במספר הפלסטינים שנפצעו ב-2009 כתוצאה מאלמות מצד מתנחלים, בהשוואה לנתוני 2008 (12 לעומת 15 מקרי פגיעה מדווחים מדי חודש, בהתאמה).

קריאת תגר על הגבלות גישה לאדמות מסביב להתנחלויות

ארגון זכויות האדם הישראלי "יש דיין", בשיתוף עם חקלאים פלסטינים תושבי הכפרים גיבעה וסילוואד (נפת רמאללה) הגיש בחודש נובמבר עתירה לבית הדין הישראלי הגבוה לצדק (בג"צ), בה טען כי רשויות ישראל כשלו באכיפת החוק על מתנחלים ישראלים המונעים באופן בלתי חוקי מחקלאים פלסטינים גישה לשטחים חקלאיים הממוקמים

ב-26 בדצמבר, נורו שלושה פלסטינים ונהרגו במהלך פעילות של כוח מסתערבים ישראלי בעיר שכם. במהלך האירוע נפצעה גם אשתו ההרה של אחד הפלסטינים ונגרמה טראומה לילדיהם. מדובר צה"ל נמסר שהחיילים ירו לעבר הפלסטינים לאחר שהאחרונים סרכו להסגיר עצמם. יחד עם זאת, לפי מספר מקורות, ביניהם אמצעי תקשורת ישראלי וארגון זכויות אדם ישראלי (בצלם), שניים מהחשודים הפלסטינים לא היו חמושים ולא ניסו להימלט. רשויות ישראל העניקו בעבר חנינה לשלושת ההרוגים, לאחר שהתחייבו להימנע מפעילות אלימה. המבצע הצבאי נערך בעקבות הריגתו של מתנחל ישראלי בן 45, תושב שבי שומרון, במארב ירי בעת שנסע בכביש 57, בסמוך לצומת בית ליד (נפת טולכרם). רשויות ישראל מסרו ששלושת ההרוגים היו אחראים לפיגוע ולרצח המתנחל. זו התקרית השלישית שנרשמה ב-2009, שבמהלכה הרגו כוחות ישראלים מבוקשים פלסטינים במסגרת תקריות שכוחות הביטחון הישראליים מכנים "מבצע מעצר" - נתון זה מייצג ירידה משמעותית ביחס לשנים קודמות.

במהלך דצמבר, נפצעו בגדה המערבית בידי כוחות הביטחון הישראליים 19 פלסטינים, ביניהם תשעה ילדים, ו-22 פלסטינים אחרים נפצעו בתקריות בהן היו מעורבים מתנחלים. חלק מהתקריות עם מתנחלים התרחשו בהקשר של מדיניות "תג מחיר", במסגרתה גובים המתנחלים מחיר מפלסטינים לא מעורבים בתגובה להקפאת הבנייה החלקית בהתנחלויות, עליה הכריזו רשויות ישראל בחודש נובמבר. סוג תקריות זה כלל, בין השאר, הצתת מסגד בכפר יסוף (נפת סלפית). מקרי פגיעה נוספים מידי מתנחלים ישראלים התרחשו בשכונת שייח גיראח שבירושלים המזרחית, בהקשר של ניסיונות חוזרים ונשנים מצד ארגון מתנחלים להעמיק את נוכחותו באזור ושל התנכלויות חוזרות ונשנות מצד מתנחלים כנגד התושבים הפלסטינים, הכוללות תקיפה פיזית וידידי אבנים. כמו כן במהלך החודש, נפצעו 14 ישראלים, ביניהם 12 מתנחלים ושני חיילים, בידי פלסטינים במספר תקריות של ידיו אבנים והשלכת בקבוקי תבערה לעבר רכבים עם לוחית רישוי ישראלית ורכב צבאי שנסעו בכבישי הגדה המערבית.



לצד הירידה במספר הנפגעים במהלך הפגנות המחאה נגד הגדר, החמירו רשויות ישראל את הצעדים הננקטים כנגד דמויות מרכזיות הקשורות לפעולות המחאה הבלתי אלימות כנגד הגדר. במהלך החודש נעצרו מורה בבית ספר תיכון, הנמנה על המארגנים הבולטים של הפגנות המחאה השבועיות בכפר בלעין, ופעיל בארגון "עצרו את החומה" ("Stop the Wall"), המשמש גם כדובר מרכזי בפורומים בינלאומיים. בנוסף, מתאם פעילות בני נוער בארגון "עצרו את החומה", שנעצר בספטמבר 2009 בעת ששב ממסע הרצאות בנורווגיה, נמצא בחקירה. ארגונים מקומיים ובינלאומיים פתחו בפעילות המיועדת להפנות את תשומת הלב אל גל המעצרים ולדרוש את שחרור הפעילים. נכון להיום, מוחזקים 34 פלסטינים במעצר בהקשר של הפגנות מחאה נגד הגדר שהתקיימו בכפרים גיאוס (נפת קלקיליה), נעלין ובלעין (נפת רמאללה).²

מהמעקב הסדיר שעורך משרד OCHA עולה כי הגבלת הגישה לשטחים פלסטיניים חקלאיים הסמוכים להתנחלויות ישראליות הממוקמות בצדה המזרחי ("הפלסטיני") של הגדר הינה תופעה רווחת. בעוד שבחלק מהמקרים, כגון השניים האמורים לעיל, הגבלת הגישה / סגירת האזורים התבצעה באופן חד צדדי ונאכפה ע"י המתנחלים, במקרים אחרים, הצבא הישראלי הקים גדרות מסביב להתנחלויות, כדי כ במרחק של מספר מאות מטרים מקצה השטח הבנוי של ההתנחלות, והכריז רשמית על האזור שמעבר לגדר "אזור ביטחון מיוחד" (אבי"מ), שגישת החקלאים הפלסטינים אליו מחייבת "תיאום מראש" מול המנהל האזרחי. לפי ארגון זכויות האדם הישראלי בצלם, נכון לספטמבר 2008, 12 התנחלויות שוכנות בתוך אזורי ביטחון מסוג זה.⁷

בסמוך להתנחלויות גבע בנימין (אדם) ועפרה.³ בשני המקרים, בעלי אדמות פלסטיניים מנועים כמעט לחלוטין מגישה לאזור מאז שנת 2000 כתוצאה מאלימות, התנכלויות ואיומים מצד המתנחלים, שסגרו את האזור בגדר ועשו שימוש בכלבי תקיפה בחלק מהשטחים החקלאיים.

לדברי העותרים, האזור המדובר בתיק סילוואד / עפרה משתרע על שטח של 3,000 דונם וכולל עצי זית ותאנה.⁴ מאז שנות השבעים, השתלטו המתנחלים בהדרגה על אזורים נוספים, המצויים גם הם בבעלותם הפרטית של תושבי כפרים והרשומים ברשם הקרקעות, מבלי שהוצאו צווי הפקעה או היתרי בנייה מטעם המנהל האזרחי הישראלי.⁵ האזור המדובר בתיק ניבעה / גבע בנימין משתרע על כמעט 400 דונם,⁶ אשר שימשו בעבר לגידול יבולים עונתיים כגון ירקות, חיטה ושעורה. בשני התיקים, מניעת הגישה הסבה פגיעה קשה לפרנסתן של עשרות משפחות.



האדמות החקלאיות של סילוואד לאורך כביש 60, מבודדות באמצעות גדר שהוקמה באופן בלתי חוקי ע"י מתנחלים תושבי עפרה, נפת רמאללה. תצלום: פטריק זול.

מקרה מבחן: למשפחתו של אחד נותרו 14 דונם מתוך יותר מ-120 דונם של קרקע שבבעלותם הפרטית בכפר סילוואד

מאז שנות החמישים, היו בבעלותו של אביו של אחד יותר מ-120 דונם של אדמה באזור סילוואד. המשפחה עיבדה את רוב השטח, השתמשה בחלק מהתוצרת לצריכה אישית ומכרה את מרבית היבול לפרנסתה.

בשנות השבעים המוקדמות, הופקעו 40 דונם משטחי המשפחה בסילוואד ובכפר מאליק, בהם גידלו ענבים וחיטה, לצורך הרחבת בסיס צבאי באזור. מאוחר יותר, בשנות התשעים, הופקעו חמישה דונם נוספים בסילוואד, שכללו עצי זית, לצורך סלילת כביש 60. 22 דונם נוספים באותו אזור, בסמוך לכפר יברוד, הפכו לבלתי נגישים משום שהם ממוקמים באזור החיץ שממערב לכביש. למרות ששטח מסוים זה אינו פורה, ניסיונות המשפחה לשקם אותו במסגרת מיזמים של הועדות הפלסטיניות לסייע חקלאי (PARC) נכשלו בעיקר כתוצאה מהחרמת ציוד ומהטלת קנסות על תושבים שעבדו בתחומיו.

בעקבות תחילת האינתיפאדה השנייה, איבדה משפחתו של אחד את הגישה ל-20 דונמים נוספים של קרקע חקלאית ולשטח הררי המשתרע על 24 דונם, כתוצאה מקרבתם להתנחלות עפרה ועקב גידור האזור ע"י המתנחלים (במקרה של הקרקע החקלאית). הגישה אל השטח החקלאי (20 דונם) מותנית בתיאום עם מפקדת התיאום הקישור (מתיק), אולם משפחתו של אחד הצליחה להגיע לאדמתה בשתי הזדמנויות בלבד, ואפילו אז לא עלה בידם לקצור את יבוליהם משום שמתנחלים ישראלים הבעירו את הגידולים (בסה"כ, מתנחלים הבעירו את הגידולים בשלוש הזדמנויות, זו הייתה תקרית ההצתה האחרונה). מאז 2003, אין למשפחתו של אחד אפשרות גישה אל 22 הדונמים ומאז תחילת האינתיפאדה, לא עלה בידם להגיע אל 24 הדונמים האחרים.

נכון ל-2009, נותרו ברשות משפחתו של אחד 14 דונם בלבד, מתוכם שני דונם הממוקמים באזור C, לאורך הכביש שבין סילוואד ואל מעסרה, ושבהם אחד מקווה להקים לול תרנגולות. יתר 12 הדונמים ממוקמים בתחומי השטח הבנוי של הכפר, ועל מחציתם כבר הוקמו מבנים. כל שנותר מהשטחים החקלאיים של משפחתו של אחד הם שישה דונם, שבהם נטועים עצי זית המשמשים לצריכה ביתית.

המתחים השוררים באזור וכללו מספר התנגשויות ותקריות של יידי אבנים בין פלסטינים ומתנחלים ישראלים, וכן מספר הפגנות מחאה שקיימו פעילים ישראלים, פלסטיניים ובינלאומיים, אשר חלקן נתקלו בתגובה אלימה מצד כוחות הביטחון של ישראל.

כמו כן במהלך החודש, המנהל האזרחי הישראלי הרס שני מבנים בבעלות פלסטינית (שניהם מבנים מסחריים) באזור הכפר קוסרא (נפת שכם) שבאזור C, ושני מחסות לבעיח באל בוורה שבנפת חברון, כולם בגין היעדר היתרי בנייה. במהלך 2009, תיעד משרד OCHA את הריסתם של 189 מבנים בבעלות פלסטינית באזור C ע"י המנהל האזרחי. הריסות המבנים גרמו לעקירתם של 319 פלסטינים, ביניהם 167 ילדים, והשפיעו על 494 פלסטינים נוספים. לפי מידע שפורסם החודש ע"י פרקליטות המדינה הישראלית, במהלך 12 השנים האחרונות הרס המנהל האזרחי 2,450 מבנים בבעלות פלסטינית באזור C בגין היעדר היתר בנייה, פי שניים בקירוב ממספר הריסות המבנים שבוצעו בהתנחלויות ישראליות.

בנוסף, שתי קהילות קטנות של רועי צאן, השוכנות במרכז הגדה ובדרומה, זוהו לאחרונה כמצויות בסכנת עקירה. אחת הקהילות, הממוקמת בסמוך לכפר דיר אבו משעל (נפת רמאללה) ומונה תשעה משקי בית (57 בוגרים ו-31 ילדים), קיבלה צווי פינוי מהצבא הישראלי, בהם הצטווות לפנות את האזור בתוך 45 יום, מן הטעם שהיא מתגוררת על שטח

הריסות בתים ועקירה כפויה בירושלים המזרחית ובשטח C

במהלך דצמבר, אימת משרד OCHA את הריסתם של חמישה מבנים בבעלות פלסטינית בירושלים המזרחית, בגין היעדר היתרי בנייה. תוכניותיה של עיריית ירושלים, שדווחו בעבר, לממש עשרות צווי הריסה התלויים ועומדים כנגד מבנים בבעלות פלסטינית לפני סוף שנת 2009, לא יצאו אל הפועל.

שלושה מהמבנים שנהרסו במהלך החודש היו אוהלים שהקימו משפחות פלסטיניות שגורשו בכוח מבתיהן שבשכונת שייח גיראח באוגוסט 2009, בהקשר של ניסיונות מאורגנים מצד עמותות מתנחלים להשתלט על אדמות ונכסים בשכונה. באותו הקשר, בתחילת דצמבר, השתלטה קבוצת מתנחלים מלווה בשוטרים על חלקו של בית שבבעלות משפחה פלסטינית בת 12 נפשות, מכוח צו בית משפט שהתיר למתנחלים להשתלט על האגף הלא מאוכלס של המבנה. מאוחר יותר, נמסרו לשתי משפחות נוספות מכתבים מטעם ארגון מתנחלים, בהם נדרשו לפנות את בתיהן או להסתכן בנקיטת צעדים משפטיים כנגדן. ב-2009, נמסרו לשמונה משפחות בשיח גיראח, ביניהן המשפחה שבבעלותה הבית שעליו השתלטו המתנחלים, הודעות פינוי וצווי הזמנה לדיון. לפי הערכות OCHA, תוכניותיה של ישראל עבור אזור שייח גיראח מעמידות כ-475 פלסטינים בסכנת גירוש. במהלך החודש, נמשכו



המוגדר "אדמת מדינה". לתושבי הקהילה השנייה, ביר אל עיד, השוכנת באזור הדרום מזרחי של נפת חברון ומונה 147 בני אדם, נמסרו צווי הפסקת עבודה כנגד כמעט כל המבנים שלהם (אוהלים ומכלאות לבע"ח), פחות מחודשיים לאחר שהם הורשו לשוב ולהתגורר באזור, לאחר שנים ארוכות של עקירה. ב-2001, כוחות הביטחון הישראליים פינו את הקהילה כולה מהמקום בכוח, בטענה שהם מתגוררים בתחומי "שטח אש", מבלי למסור צווי פינוי⁸. בין השנים 2001 ו-2006, ניסו חברי הקהילה לשוב לאזור אך ניסיונותיהם נכשלו כתוצאה מהתנכלויות מצד מתנחלים ישראלים. ב-2009, במסגרת עתירה לבג"צ שהוגשה מטעם הקהילה ע"י ארגון "שומרי משפט - רבנים למען זכויות אדם", הסכים המנהל האזרחי לאפשר לתושבים לשוב לביר אל עיד ולפתוח את כביש הגישה אל הקהילה. יחד עם זאת, מאז שובם למקום בנובמבר 2009, נמסרו לתושבים 18 צווי הריסה כנגד אוהלים ומכלאות לבע"ח⁹.

ילדים מביר אל עיד. הקהילה שבה לאחרונה לדרום מזרח הר חברון לאחר שגורשו ע"י הצבא הישראלי. נפת חברון, תצלום: פטריק זול.

עלייה חדה בשיעור שלילת תעודות תושב בירושלים המזרחית ב-2008

מעמד התושב של יותר מ-3,000 פלסטינים. במרץ 2000, בתגובה לעתירה שהוגשה לבג"צ, הכריז משרד הפנים על החזרתה של המדיניות שהייתה נהוגה לפני שנת 1995, שבמסגרתה כל התושבים המתגוררים מחוץ לירושלים המזרחית במשך יותר משבע שנים לא יאבדו את מעמד תושב הקבע שלהם, בתנאי שהם יבקרו בעיר לפני תפוגת תוקף הדרכון שלהם¹².

לפי משרד הפנים הישראלי, מתוך 4,577 שלילות המעמד שבוצעו ב-2008, 38 בלבד השפיעו על אנשים שעברו להתגורר באזורים אחרים של השפייכ (ככל הנראה בגדה המערבית), ואילו יתר הפלסטינים שמעמד התושב שלהם נשלל מתגוררים במדינות אחרות. סביר להניח שהשפעת השלילה הינה חמורה במיוחד עבור פרטים ומשפחות שהתגוררו בחו"ל עם אשרת שהיה זמנית אשר תוקפה כג, ואשר הפכו "חסרי מדינה" או נטולי זכויות תושב כתוצאה משלילת מעמדם בירושלים המזרחית.

התפתחויות בנושא תנועה בצפון הגדה המערבית

במהלך השבוע השני של חודש דצמבר, מחסום בית עווה, המשמש לשליטה בתנועת הפלסטינים לאורך נתיב הגישה הראשי אל העיר שכם מכיוון מערב, חדל להיות מאויש דרך קבע ע"י כוחות ישראלים, בעוד שרוב תשתית המחסום נותרה בשטח. שינוי זה בא בעקבות צעדים דומים שיושמו ביוני 2009, אשר השפיעו על ארבעה מחסומים מאוישים מרכזיים ששימשו לשליטה בגישה לתוך רמאללה, יריחו, קלקיליה וסלפית; בעוד שהתשתית שלהם נותרה בשטח, מחסומים אלו חדלו להיות מאוישים בקביעות ע"י כוחות הצבא הישראלי, והם הפכו ל"מחסומים חלקיים" המאוישים

לפי נתונים שנמסרו החודש ע"י משרד הפנים הישראלי לארגון זכויות האדם "המוקד להגנת הפרט", ב-2008 שלל משרד הפנים את מעמד התושב של 4,577 תושבים פלסטיניים של ירושלים המזרחית, ביניהם 99 ילדים¹⁰. נתון זה מייצג יותר ממחצית ממספר השלילות שנרשמו בין 1967 ו-2007 והוא משקף עלייה חדה ביחס למספר שלילות מעמד התושב שבוצעו ע"י משרד הפנים בשנים קודמות: 289 ב-2007, 1,363 ב-2006 ו-222 ב-2005. בשלב זה, אין בידי OCHA נתונים לגבי שנת 2009. עם ביטול מעמדו, מאבד התושב את הזכות להיכנס לירושלים המזרחית או להתגורר בתחומה, וכן את הזכות לרשום את ילדיו כתושבים או לקבל הטבות מהביטוח הלאומי.

בעקבות סיפוחה של ירושלים המזרחית לישראל ב-1967, הוענקו לפלסטינים שהתגוררו בעיר תעודות זהות ישראליות. אולם רובם המכריע נרשמו כתושבי קבע בישראל, כמוגדר במסגרת חוק הכניסה לישראל, ולא כאזרחי המדינה. לפי האמור בחוק זה, מעמדו של תושב קבע נשלל אם האדם שוהה במשך שבע שנים או יותר מחוץ לתחומי ירושלים המזרחית או ישראל, כולל בכל אזור אחר של השטח הפלסטיני הכבוש (שפ"כ), או אם הוא הפוך לאזרח או תושב של מדינה אחרת, ללא קשר למשך ההיעדרות מתחומי ירושלים המזרחית.

בין דצמבר 1995 ומרץ 2000, יישם משרד הפנים מדיניות שבמסגרתה פלסטינים תושבי ירושלים המזרחית שפנו למשרד הפנים בבקשה לקבל מסמך כלשהו התבקשו להוכיח כי "מרכז חייהם" הינו בירושלים המזרחית ולא בכל אזור אחר של הגדה המערבית, ללא קשר לתדירות כניסתם אל העיר או למשך שהייתם בתחומיה. משרד הפנים שלל את מעמד התושב של אלו אשר כשלו, לפי הגדרתו, בהמצאת ראיות מספקות לכך¹¹. במסגרת מדיניות זו, נשלל

איסור על שימוש פלסטינים בכביש בנפת רמאללה הוכרז כלא חוקי

ב- 29 בדצמבר, קיבל בית הדין הישראלי הגבוה לצדק (בג"צ), באופן חלקי, את עתירתם של האגודה לזכויות האזרח בישראל ומספר כפרים פלסטיניים השוכנים בחלקה הצפוני של נפת רמאללה כנגד האיסור המתמשך על שימוש של פלסטינים בקטע של כביש 443 העובר בתחומי הגדה המערבית (קטע שאורכו 25 ק"מ). כתוצאה מאיסור זה הפך הכביש, שהינו עורק התחבורה המרכזי ממזרח למערב באזור, לכביש המוגבל לשימושם הבלעדי של אזרחי ישראל, בעיקר אלו הנוסעים מדי יום בין ירושלים ומרכז הארץ. מצב זה נמשך שבע שנים.

ברוב של שניים לעומת אחד, פסק בג"צ כי המצב הנוכחי הינו מנוגד לחוק מן הטעם שבכפוף לחוק ההומניטרי הבינלאומי, אין בידי המפקד הצבאי בשטח ככוש סמכות למנוע מהאוכלוסייה המקומית שימוש במשאב ציבורי למשך פרק זמן בלתי מוגבל ולהעניק לאוכלוסיית הכוח הכובש שימוש בלעדי במשאב זה. בג"צ מצא שהנזק הנגרם לפלסטינים כתוצאה מהאיסור הנוכחי אינו מידתי ביחס לתועלתו בתחום הביטחוני, בייחוד לאור העובדה שב- 1980 בית דין זה דחה עתירה שהגישו תושבים מקומיים כנגד הפקעת חלק מאדמתם לצורך שדרוג והרחבת הכביש, מן הטעם שהכביש מיועד גם לתועלת האוכלוסייה המקומית. התושבים שאדמתם הופקעה לא הורשו לעשות שימוש בכביש לאחר מכן.

טרם התברר כיצד פסיקת בג"צ תשפיע על יכולת התנועה של הפלסטינים. בית הדין הורה לרשויות ישראל ליישם, בתוך חמישה חודשים, הסדר חלופי בנוגע לשימוש בכביש זה, מבלי לקבוע את הפרמטרים הספציפיים של הסדר מסוג זה. לעומת זאת, בית הדין דחה את בקשת העותרים לפתוח

על בסיס אד הוק. צעדים אלו הובילו לקיצור זמן הנסיעה בין ערים אלו וכן לצמצום רמת החיכוך בין הפלסטינים והכוחות הישראליים שהיו מוצבים במחסומים אלו.

אולם ב- 24 בדצמבר, בעקבות פיגוע ירי שגרם למותו של מתנחל ישראלי במרחק מספר קילומטרים ממערב למחסום בית עווה (ראו סעיף "נפגעים" לעיל), חודשה הנוכחות הצבאית הקבועה במחסום. לפי מתיק הישראלי, לאור החששות הביטחוניים הנובעים מהפיגוע, תתבצע הערכה מחודשת של ההקלה המתוכננת בתנועת הפלסטינים דרך מחסום זה.

כמו כן בצפון הגדה, מאז ה- 10 בדצמבר, מחסום שכי שומרון, הממוקם על הכביש הראשי המחבר בין נפות גנין ושכם (כביש 60), נסגר לחלוטין לתנועה ע"י כוחות הביטחון הישראליים. כתוצאה מכך, כל תושבי נפת גנין (274,000 בני אדם) הנוסעים דרומה, וכן תושבי הגדה המערבית הנוסעים לגנין, נאלצים להשתמש בדרכים עוקפות כדי להגיע ליעדיהם. לפי דיווחים, צעד זה אומץ לצורך שיקום קטע של כביש 60, מצפון למחסום, המתוכנן להתבצע במהלך תשעה החודשים הקרובים. באוגוסט 2005, נאסרה לחלוטין תנועת פלסטינים דרך מחסום זה. למרות שהסגר הוגדר תחילה "צעד זמני", הננקט בהקשר של פינוי התנחלויות ישראליות באזור במסגרת תוכנית ההתנתקות, הוא נותר בתוקף עד אוגוסט 2008.

נכון לסוף דצמבר 2009, היו בתחומי הגדה המערבית 69 מחסומים המאוישים בקביעות, 21 מחסומים חלקיים ו- 483 מכשולים לא מאוישים (חסמי כביש, ערימות עפר, גידורי כביש, שערי דרך ותעלות). מבין 69 המחסומים המאוישים בקביעות, 37 ממוקמים לאורך הגדר ומשמשים לשליטה בגישה לתחומי ישראל וירושלים המזרחית ו/או לשליטה בגישה לקהילות המבודדות ע"י הגדר¹³.

פגיעה נוספת בגישה אל מובלעת אלפי מנשה

מספר קהילות פלסטיניות שוכנות באזור הסגור שבין הגדר והקו הירוק ותושביהן נדרשים להיתרי תושב קבע על מנת להמשיך להתגורר בבתיהם. הם נאלצים להתמודד עם גישה מוגבלת לשירותי בריאות וחינוך והם מנותקים מרשתות משפחתיות וחברתיות, הממוקמות ברובן בצדה "הפלסטיני" של הגדר.

בחודש דצמבר הנהיגו רשויות ישראל נוהל חדש בנוגע לחמש הקהילות השוכנות במובלעת אלפי מנשה, הממוקמת בין הגדר והקו הירוק בנפת קלקיליה. התושבים נדרשים כעת להודיע יומיים לפחות מראש על מנת שיוורשו להעביר כמויות מסחריות של מצרכים דרך מחסום הגדר ראס עטיה. החיילים המאיישים את המחסום הם אלו הקובעים מהי כמות "מסחרית" ומהי כמות המיועדת לצריכה ביתית. התושבים מספרים שהנוהל החדש, המיועד למנוע הברחה של סחורות מהגדה המערבית אל ישראל, כך לפי דיווחים, משבש את פעילותן של החנויות המקומיות ומנוע ממשקי הבית להכניס למובלעת מצרכי מזון המיועדים לצריכה ביתית.

בימים אלו מתבצע שינוי תוואי של קטע הגדר המקיף מובלעת זו, בהתאם לפסיקת בית הדין הישראלי הגבוה לצדק. עם השלמת העבודות, שלוש מתוך חמש הקהילות המתגוררות במובלעת ימוקמו בצדה המזרחי ("הפלסטיני") של הגדר; בעוד שחלק מאדמותיהן החקלאיות יישארו מבודדות מעבר הגדר.

בינואר 2009, הורחבה הגדרת האזור הסגור לנפות רמאללה וחברון, ולחלקים מנפות סלפית, בית לחם וירושלים. מנגנון ההיתרים נאכף כעת ברכים משערי הגדר והמחסומים הפועלים באזורים אלו ומקשה על הגישה למטעי הזיתים הממוקמים באזור הסגור.

בנפת חברון לדוגמה, מתוך 470 החקלאים שפנו במהלך מסיק 2009 בבקשה לקבלת היתר גישה אל אדמתם דרך שער חיירבת אל דיר, הוענקו בסופו של דבר היתרים ל-370. לעומת זאת, במהלך מסיק 2008, בתקופה שקדמה להרחבת האזור הסגור, כ-1,500 חקלאים נכנסו אל מטעי הזיתים שלהם דרך אותו שער, באמצעות הצגת תעודות זהות והשוואתן לרשימה שנשמרה בשער (שיטה המכונה "מנגנון תיאום מראשי"). הירידה החדה שחלה השנה במספר הנכנסים לאזור הסגור נובעת בחלקה מהיקף היכול הדל, אך גם מהדרישות המחמירות המתקיימות במסגרת מנגנון ההיתרים, המחייבות את הפונים למלא אחר השיקולים הביטחוניים החלים על מתן כל היתר מטעם רשויות ישראל וכן להגיש מסמכי בעלות על השטח החקלאי על מנת להוכיח "זיקה לקרקע"¹⁵.

הקשיים שמנגנון ההיתרים מציב בפני החקלאים גרמו לחלק מהקהילות להביע מחאה כנגד השיטה ולסרב להגיש בקשות לקבלת היתרי גישה. בנפת רמאללה, נדרשים היתרים כתנאי מעבר ב-10 מתוך 13 שערי הגדר והמחסומים: במהלך 2009, לא עבר איש דרך שש מבין נקודות המעבר הללו, משום שהקהילות המושפעות מוחות כנגד הדרישה החדשה. לפי מידע שנמסר ממפקדת התיאום והקישור (מתי"ק) הישראלית, במהלך עונת המסיק הונפקו כ-200 היתרים עבור ארבעת השערים הנותרים. בנפת ירושלים, נדרשים היתרים בשבעה שערי גדר ורוב החקלאים המקומיים מסרבים לשתף פעולה עם המשטר החדש. כ-600 חקלאים שנהנו בעבר מאפשרות גישה לאדמותיהם דרך שער הר אדר / בית סוריק במסגרת מנגנון "הרשימות" שהיה נהוג קודם לכן, לא הורשו לעבור ב-2009 משום שהם שלחו רשימות תיאום מראש במקום בקשות לקבלת היתר. באזור ירושלים דווח כי שבועה אנשים בלבד פנו וקיבלו היתר מעבר בשני שערים נוספים במהלך עונת המסיק.

את הנתיב המוביל מכביש 443 אל מחסום ביתוניה, וממנו לתוך העיר רמאללה. לכן, פתיחתו של כביש 443 לשימוש הפלסטינים, אם וכאשר היא תצא אל הפועל, עשויה להוביל לשיפור יכולת התנועה של הפלסטינים בין הכפרים השוכנים באזור זה ולקידום הגישה לשטחים חקלאיים הממוקמים לאורך הכביש, אך לא את הגישה הישירה אל העיר רמאללה. יחד עם זאת, מאז תחילת 2008 חל שיפור הדרגתי ביכולת התנועה בין כפרי האזור לבין רמאללה, בעקבות בנייתם של מספר כבישי "מרקם חיים" המאפשרים רצף תחבורתי¹⁴.

מסיק הזיתים הסתיים, התנובה דלה ביותר

מסיק הזיתים של שנת 2009 הסתיים בחודש דצמבר עם תנובה דלה ביותר. תנאי מזג אוויר קשים ששררו מוקדם יותר במהלך השנה, בשילוב עם העובדה ש-2009 הייתה שנת שפל של מחזור הזיתים הדו-שנתי, הניבו תוצרת בהיקף דל ביותר, המוערך ב-10 אחוזים בלבד מזה של עונת שיא. לפי משרד החקלאות, מסיק הזיתים של 2009 הניב כ-5,600 טון שמן זית, הרבה מתחת ל-12,000 הטונות הנצרכות מדי שנה. המחסור גרם לזינוק במחירי שמן הזית ל-40 ש"ל לליטר, לעומת 18 ש"ל לליטר לאחר מסיק 2008.

חקלאים שניסו למסוק זיתים בשטחים הממוקמים בתוך האזור הסגור בין הגדר והקו הירוק ("מרחב התפרי") נתקלו השנה בהגבלות גישה חדשות. בצפון הגדה המערבית, מאז אוקטובר 2003 נדרשים הפלסטינים להשיג היתרי "מבקר" כדי לזכות בגישה לתחומי האזור הסגור. רוב שערי הגדר המאפשרים גישה אל האזור הסגור נפתחים במהלך עונת המסיק בלבד, ברוב המקרים לפרק זמן מוגבל במהלך היום. זמני הפתיחה אינם מאפשרים לחקלאים לבצע עבודות חקלאיות חיוניות ביתר חודשי השנה כגון חרישה, עישוב, דישון, ריסוס וגזיזום, התורמות להגדלת הכמות של יכול שמן הזית ולשיפור איכותו. מעקב שמבצע האו"ם בצפון הגדה העלה כי השילוב של החלוקה המוגבלת של היתרי "מבקר" ומועדי הפתיחה המגבילים של שערי הגדר שיבש את הפעילות החקלאית באורח חמור ופגע בפרנסתם של תושבי הכפרים.

ארבעה אזרחים פלסטינים נהרגו בסמוך לגדר הגבול עם ישראל וחמישה נוספים בתאונות הקשורות למנהרות

עלייה במפלס האלימות הישראלית - פלסטינית הובילה לגידול במספר ההרוגים הפלסטינים במהלך החודש. בדצמבר, הרגו כוחות הביטחון של ישראל ארבעה אזרחים פלסטינים בסמוך לגדר הגבול עם ישראל, לעומת קטין פלסטיני אחד שנהרג ו-16 פלסטינים שנפצעו בנובמבר 2009. מאז כניסתן לתוקף של הפסקות האש בסיום מבצע "עופרת יצוקה" ב-18 בינואר 2009 ועד ה-31 בדצמבר 2009, נהרגו ברצועת עזה ובאזורה הדרומי של ישראל 76 פלסטינים וישראלי אחד ונפצעו 154 פלסטינים וחמישה ישראלים בהקשר של הסכסוך הישראלי - פלסטיני.

ב-12 בדצמבר, הרגו כוחות הביטחון הישראליים פלסטיני ששהה בסמוך לביתו הממוקם במרחק של 700 מטרים מגבול עזה - ישראל, מזרחית לאל בוריגי. מארגון זכויות האדם הפלסטיני אל מזאן נמסר שאיש נהרג כתוצאה מעימות מזוין שבמהלכו שיגר ארגון פלסטיני חמוש טילים נגד טנקים (ני"ט) לעבר כלי רכב צבאיים ישראליים שסיירו לאורך גדר הגבול; הכוחות הישראליים הגיבו בירי טנקים. בנוסף נגרמו נזקים למספר בתי מגורים פלסטיניים. במהלך תקרית נוספת, שהתרחשה ב-26 בדצמבר, נהרגו שלושה אזרחים פלסטינים בסמוך לאזור הגבול בתקיפה ישראלית מן האוויר. לפי דיווחים, השלושה ניסו להיכנס לשטח ישראל מתוך אזור הממוקם ממערב למעבר ארז.

כמו כן במהלך דצמבר, ב-11 הזדמנויות שונות חדרו כוחות ישראלים מלוויים בטנקים ובדחפורים לעומק של מספר מאות מטרים באזורי הגבול וביצעו עבודות יישור קרקע. פשיטות אלו גורמות לשיבוש עבודת החקלאים בשטחים הממוקמים בסמוך לגדר הגבול. בנוסף, ב-15 הזדמנויות שונות פתחו כוחות חיל הים הישראלי בירי אזהרה לעבר סירות דיג פלסטיניות, ואילצו אותן לשוב אל החוף. במהלך אחת התקריות, נכנסה הסירה שאליה נורתה אש אל תחום המים הטריטוריאליים של מצרים בניסיון להימלט. כוחות חיל הים המצרי חרמו את הסירה ועצרו שלושה דייגים, ששוחררו מאוחר יותר באותו יום. מאז ינואר 2009, מגבילות ספינות חיל הים הישראלי את הגישה של סירות דיג פלסטיניות למרחק העולה על שלושה מיילים ימיים מהחוף; למרות שבפועל מדובר לעתים במרחק שאינו עולה על מייל ימי אחד.

עוד במהלך דצמבר, בארבע תקריות שונות, פלסטיני אחד נהרג וארבעה נפצעו, ביניהם נער בן 14, בעת שטיפלו במטעני חבלה. במהלך החודש, המשיכו הפלגים הפלסטינים לשגר פצצות מרגמה וטילים מתוצרת מקומית לעבר אזורה הדרומי של ישראל, כולל בסיסים צבאיים, מבלי

לגרום לנפגעים או לנזק; לפי דיווחים, חלק מהטילים נחתו בשטח הרצועה.

הפעילות במנהרות העוברות תחת גבול עזה - מצרים המשיכה לגבות קורבנות בנפש במהלך דצמבר. חמישה פלסטינים שעבדו במנהרות נהרגו ואחד נפצע בשלוש תקריות נפרדות של התמוטטות מנהרות; באחת מהתקריות נהרגו שלושה בני משפחה אחת. מאז סיומה של מתקפת "עופרת יצוקה" נהרגו 65 פלסטינים ונפצעו 120 בתקריות שונות הקשורות למנהרות. מאז הטלת המצור הישראלי על רצועת עזה ביוני 2007, חלה עלייה הדרגתית ברמת הפעילות במנהרות, על אף הסכנות הכרוכות בהן, על מנת לפצות על אובדן הגישה לסחורות שנכנסו בעבר לרצועה דרך מעברי הגבול הרשמיים עם ישראל; לפי דיווחים, כמעט כל סוגי הסחורות מועברים דרך המנהרות, למרות שחלק מהן נמכרות במחיר גבוה ומצויות מחוץ להישג ידה של מרבית האוכלוסייה.

לקראת סוף החודש, דיווחים שונים שהתפרסמו באמצעי התקשורת הפלסטינית, הישראלית והבינלאומית העלו כי מצרים מקימה "חומת ברזל" תת קרקעית לאורך גבולה עם רצועת עזה, אשר תגרום להשבתת כל פעילות המנהרות. יחד עם זאת, למרות שרשויות מצרים אכן מבצעות עבודות בנייה לאורך הגבול, ממשלת מצרים לא מסרה אישור בדבר אופיין המדויק של עבודות אלו.

התפתחויות אחרונות

ב-6 בינואר פרצו התנגשויות במעבר רפיח בין הכוחות המצריים ומפגינים פלסטינים שמחו כנגד סירובה של מצרים להתיר את כניסתה של שיירת סיוע לשטח הרצועה, וכן כנגד בנייתה לכאורה של "חומת ברזל" תת קרקעית. במהלך העימותים, חייל מצרי נורה למוות ו-13 פלסטינים נפצעו.

היבוא: המצור נמשך אך נרשם שיפור קל בתנועת הסחורות לרצועה

במהלך דצמבר הותרה כניסתם לעזה של 2,597 מטעני סחורות (מטען = משאית עם נגרר אחד), ביניהם 281 מטענים (11 אחוזים) המיועדים עבור ארגוני סיוע הומניטרי. נתון זה מייצג עלייה בשיעור של חמישה אחוזים ביחס לחודש הקודם. היקף הייבוא של החודש נמוך ב-79 אחוזים מכמות הסחורות שנכנסה לרצועה בדצמבר 2005 (13,430 מטענים), לפני הבחירות למועצה המחוקקת הפלסטינית וב-81 אחוזים מהמספר הממוצע של מטענים שנכנסו לרצועה מדי חודש במהלך חמשת החודשים הראשונים של 2007 (12,350 מטענים), בתקופה שקדמה להטלת המצור. מצרכי מזון וחומרי ניקוי ייצגו את האחוז הגבוה ביותר מכלל

עדכון בנושא יבוא גז בישול

בסה"כ, נכנסו לעזה במהלך דצמבר 2,653 טון גז בישול. מרבית האספקה יובאה דרך צינורות הדלק במעבר כרם שלום, והיתר דרך מעבר נחל עוז, שפעל במשך יום אחד בשבוע בלבד.

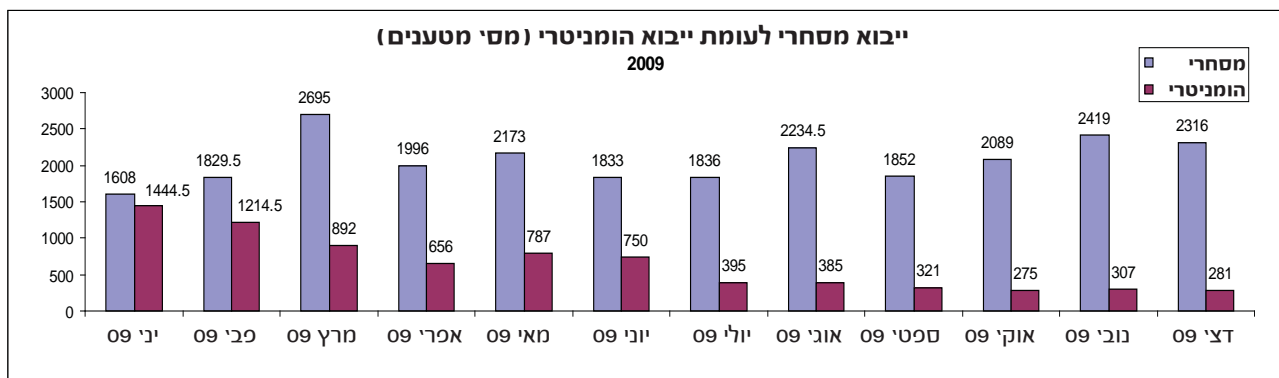
למרות שהיקף אספקת גז הבישול בדצמבר היה יותר מכפול מהיקף האספקה בחודש הקודם (2,653 לעומת 1,196 טון), הוא נותר נמוך ב-13 אחוזים מהממוצע החודשי שנרשם במהלך 10 החודשים הראשונים של 2009 (3,047 טון). היקף הייבוא בחודש דצמבר מייצג פחות מ-44 אחוזים מהצריכה החודשית, המוערכת ב-6,000 טון ע"י התאחדות בעלי תחנות הדלק (GSOA).

הירידה בהיקף אספקת גז הבישול שנרשמה מאז יולי 2009 קשורה בחלקה להעברה ההדרגתית של פעילות ייבוא הדלקים ממעבר נחל עוז אל מעבר כרם שלום, הנובעת משיקולים ביטחוניים, כך לפי הצהרת הרשויות הישראליות. למרות שמתבצעות כיום עבודות להגדלת קיבולת ההעברה של גז בישול במעבר כרם שלום, הקיבולת עדיין נמוכה באופן משמעותי מזו של מעבר נחל עוז.

הייבוא (81 אחוזים) ויתר המטענים הכילו מוצרי צריכה שאינם מיועדים למאכל (8 אחוזים), חומרי גלם לחקלאות (4 אחוזים), אספקת דלקים כולל גז בישול (2 אחוזים) ופריטי ציוד מתחום החשמל והתעשייה (2 אחוזים).

יש לציין שב-29 בדצמבר, לראשונה מאז הטלת המצור, התירו רשויות ישראל את כניסתם לעזה של שלושה משלוחים של זכוכית. ממרכז הסחר הפלסטיני (פל - טרייד) נמסר שהחל מתאריך זה ולמשך 30 הימים הבאים (למעט ימי שישי ושבת), תתיר ישראל את כניסתם של שלושה מטעני זכוכית מדי יום. הזכוכית הוגדרה כמצרך בעל עדיפות עליונה בכל הנוגע למתן מענה לצורכיהן, במהלך עונת החורף, של אלפי משפחות המתגוררות בבתים שחלונותיהם התנפצו כתוצאה ממתקפת "עופרת יצוקה". בנוסף, הותרה כניסתם של 12 מטעני חצץ דרך המסוע הפועל במעבר קרני - זו הפעם השנייה שישראל מתירה כניסת מטענים מסוג זה מאז ה-26 ביוני 2009.

כמו כן, החודש חלה עלייה משמעותית בהיקף הייבוא של מוצרי צריכה שאינם מיועדים למאכל (206 מטענים) הכוללים בין היתר נרות, מטאטאים, משקפי ראייה ושמיות - נתון זה גבוה באופן משמעותי מהממוצע החודשי של 68 מטענים, שנרשם מאז ינואר 2009.



יתר חמישה האחוזים מהאוכלוסייה, הממוקמים במזרח ג'באליה, מערבית לבית להיה ודרום מזרחית לעיר עזה, אינם מקבלים כל אספקת חשמל מאז תחילת מתקפת "עופרת יצוקה" בסוף דצמבר 2008, אשר במהלכה נגרמו נזקים לרשת החשמל. כתוצאה מהמחסור המתמשך בחלקי חילוף, טרם התאפשר לתקן נזקים אלו. למרות שבמהלך דצמבר הותרה כניסתם לרצועה של שלושה מטענים של כבלי חשמל ושנאים, מחברת GEDCO נמסר שעדיין קיים מחסור של 240 פריטים, אשר 73 מתוכם אזלו לחלוטין מהמלאי.

מים ותברואה

מטעני הייבוא שהתקבלו ברצועה בחודש דצמבר כללו 13 משאיות של חומרים עבור מגז המים והתברואה, המיועדים עבור הצלב האדום והמגז הפרטי, כולל תשעה מטענים של כלור. עם זאת, מאז אמצע נובמבר, לא קיבלה רשות המים של יישובי חוף עזה (CMWU) - הספקית הראשית של שירותי מים ותברואה ברצועה - ולו מטען אחד של חומרים עבור המיזמים שלה.

אספקת גז הבישול לעזה תלויה באופן כמעט בלעדי במעברי הגבול עם ישראל משום שלא קיימים צינורות גז בישול העוברים דרך המנהרות שתחת גבול עזה - מצרים והכמויות המועברות דרכן הינן זניחות.

עדכון בנושא יבוא דלק תעשייתי: נמשכות הפסקות החשמל היזומות

במהלך דצמבר חלה ירידה בשיעור של 10 אחוזים בהיקף יבוא הדלק התעשייתי, ביחס לחודש הקודם (8.7 מיליון ליטר לעומת 9.7 מיליון ליטר). לפי רשות תחנת הכוח של עזה (GPP), היקף האספקה מייצג 63 אחוזים מהצריכה החודשית המוערכת ועקב כך, תחנת הכוח פועלת בכ-72 אחוזים בלבד מהקיבולת המלאה והדבר גורם למחסור בשיעור של 25 אחוזים כמעט באספקת החשמל לרצועה. מחברת החשמל של עזה (GEDCO) נמסר ש-95 אחוזים מאוכלוסיית הרצועה ממשיכים לסבול מהפסקות חשמל יזומות של שש עד שמונה שעות מדי יום, במשך 3 - 4 ימים בשבוע.

את בקשותיהן לאספקת דלק ישראלי משום שמחירו כמעט כפול ממחיר הדלק המצרי (5.30 ש"ח לליטר לעומת 2.70 ש"ח לליטר).

התפתחויות אחרונות

ב-1 בינואר 2010, נפסקה לחלוטין הפעילות במעבר נחל עוז. כתוצאה מכך, למעט מסוע הפועל במעבר קרני והמשמש לייבוא חיטה ומספוא לבע"ח, כרם שלום הוא כיום המעבר הפעיל היחיד המשמש לייבוא סחורות לרצועת עזה.

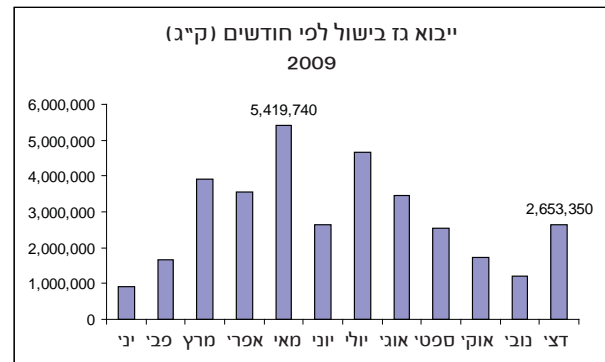
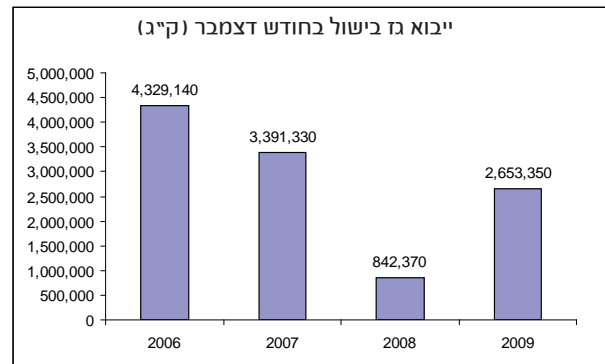
גורמים מרובים מעכבים התאוששות משמעותית של ענף החקלאות

על אף שחלו מספר התפתחויות חיוביות במהלך נובמבר ודצמבר, מספר גורמים מרכזיים, ביניהם המצור הישראלי המתמשך, הגבלות גישה לאדמות וליים ותנאי מזג אוויר קשים, ממשיכים למנוע התאוששות משמעותית של ענף החקלאות ברצועת עזה.

ענף החקלאות של רצועת עזה טרם התאושש מהפגיעה האנושה שנגרמה לו כתוצאה ממתקפת "עופרת יצוקה", שהסתיימה לפני יותר משנה. הערכת צרכים שנערכה מטעם מספר ארגוני סיוע העלתה כי ענף זה ספג נזקים ישירים בסך 180.7 מיליון דולר ונזקים עקיפים בסך של יותר מ-88 מיליון דולר¹⁶. נתונים אלו כוללים נזקים בסך 77.8 מיליון דולר שנגרמו לתשתיות דוגמת בארות מים, דרכים, לולי עופות וחממות, אותם אין אפשרות לשקם כתוצאה מההגבלות על כניסת חומרי בניין.

למרות שחלה עלייה משמעותית בכמות הציוד והחומרים החקלאיים שכניסתם לעזה הותרה במהלך החודשים האחרונים, כמות זו עדיין נמוכה מהיקף האספקה שהתקבלה בתקופה שקדמה להטלת המצור. בנובמבר ודצמבר 2009, נכנסו לעזה 125 מטענים של ציוד וחומרים חקלאיים במוצא מדי חודש, לעומת 45 מטענים במוצא שנכנסו לרצועה מדי חודש במהלך התקופה שבין ינואר ואוקטובר 2009. יחד עם זאת, לפי הערכת מרכז הסחר הפלסטיני, במהלך השנה שקדמה להטלת המצור הישראלי ביוני 2007, נכנסו לרצועה מדי חודש 200 - 250 מטענים של ציוד וחומרים חקלאיים. כתוצאה מכך, על אף השיפור שחל לאחרונה, עדיין קיים מחסור בפריטים חיוניים כגון דשנים, יריעות פלסטיק המשמשות לכידוד או לאגירת מים וצינורות השקיה, ומחיריהם הגבוהים מציבים אותם מחוץ להישג ידם של רוב החקלאים ובעלי העדרים.

כמו כן, לצד המחסור בייבוא, במהלך דצמבר נכנסה לעזה רק מחצית מהכמות הממוצעת של ביצים (1.5 לעומת 3 מיליון) והדבר אילץ את בעלי המדרגות לעבוד במחצית מהקיבולת המלאה. מגדלי העופות מתמודדים בימים אלו גם עם זן לא מוכר של דלקת הסימפונות (ברונכיטיס)



המחסור במחוללי חשמל במספר בארות מים, שפעולתן משתבשת במהלך הפסקות החשמל הממושכות (ראו לעיל) מעלה חששות כבדים. שיבושים באספקת החשמל לבארות אלו גורמים לעצירת אספקת המים, כתוצאה מהמחסור במאגרי מים (שנהרסו במתקפת "עופרת יצוקה"), שהיו מאפשרים את המשך הזרמת המים אל הרשת גם במהלך הפסקות חשמל. כאשר הלחץ צונח בצינורות המים קיימת סכנה של חדירת חומרים מזהמים, אשר יזרמו אל בתי המגורים ברגע שתחודש אספקת המים.

במהלך דצמבר העביר המתאם ההומניטרי מטעם האו"ם בשפ"כ בקשה דחופה לרשויות ישראל לאשר יבוא של שישה מחוללים הדרושים לטיפול בכביה זז, כשש בארות המספקות מים לאוכלוסייה המונה 80,000 נפש באזורים שונים של גיבאליה, דיר אל-בלח וחיאן יונס. בנוסף, ביקש המתאם ההומניטרי אישור לייבא שש משאבות מים בקיבולת גבוהה, הדרושות עבור מיזם שתוכנן ע"י ארגון פולני לא ממשלתי, המיועד למזער הצפות מקומיות שעלולות להתרחש במקרה של גשמים כבדים. עד כה, טרם התקבל מענה לבקשותיו של המתאם ההומניטרי.

דלק וסולר

השוק של עזה ממשיך להסתמך במידה רבה על דלק המועבר ממצרים דרך המנהרות העוברות תחת גבול רפיח - מצרים, וכמעט 100,000 ליטר סולר ו-100,000 ליטר דלק מועברים דרכן לתוך עזה מדי יום. במהלך דצמבר הותרה כניסתם לעזה של 36,500 ליטר דלק מישראל, עבור המגזר הפרטי. למרות שישראל הצהירה על נכונותה להתיר את כניסתם לעזה של כמעט 75,000 ליטר דלק ו-800,000 ליטר סולר מדי שבוע, מאז ספטמבר 2009, החברות המקומיות צמצמו

בית הדין הישראלי הגבוה לצדק מאשר הגליה מהגדה המערבית לרצועת עזה

ב- 9 בדצמבר דחה בית הדין הישראלי הגבוה לצדק את עתירתה של סטודנטית פלסטינית בת 22, שערערה על הגלייתה ע"י רשויות ישראל מהגדה המערבית לרצועת עזה, אך ורק משום שכתובתה רשומה ברצועת עזה, בעוד שהיא "שוהה בלתי חוקית" בגדה המערבית¹⁷. ההגליה יצאה אל הפועל בחודש אוקטובר 2009, חודשיים לפני שהסטודנטית הייתה אמורה להשלים לימודי תואר ראשון במנהל עסקים באוניברסיטת בית לחם.

מאז 2003, רשויות ישראל מיישמות מדיניות שלפיה פלסטינים הרשומים כתושבי עזה בעותק מרשם האוכלוסין הפלסטיני המצוי בידי ישראל והמתגוררים בגדה המערבית ללא היתר, מגורשים לאלתר אל רצועת עזה¹⁸. מדיניות זו מתבססת על צו צבאי שהוצא ב- 1967, המכריז על הגדה המערבית כולה "שטח צבאי סגור" והמחייב פלסטינים שאינם תושבי הגדה להצטייד בהיתרי כניסה. תושבי רצועת עזה שביקשו להיכנס לגדה המערבית נתקלו בקשיים עוד משנות התשעים המוקדמות, אך מאז תחילת האינתיפאדה השנייה בספטמבר 2000, ישראל אוכפת איסור גורף המונע מתושבי הרצועה ללמוד באוניברסיטאות הפועלות בגדה המערבית. לפי ארגון זכויות האדם הישראלי "גישה - מרכז למען הזכות לנוע", למרות שבית הדין הישראלי הגבוה לצדק פסק ב- 2007 כי יש להתיר לסטודנטים תושבי עזה להתגורר בגדה המערבית "במקרים שבהם תהיינה לדבר השלכות חיוביות בתחום ההומניטרי", ישראל לא הנפיקה ולו היתר כניסה אחד למטרה זו. כמו כן, מאז ספטמבר 2000, דחו רשויות ישראל את רובן המכריע של הבקשות שהגישו פלסטינים לשינוי כתובתם במרשם האוכלוסין מרצועת עזה לגדה המערבית. היתרים זמניים למגורים בגדה המערבית מוענקים במקרים חריגים בלבד, הכוללים יתומים, חולים כרוניים או קשישים סיעודיים ללא קרובי משפחה בעזה המסוגלים להעניק להם טיפול, ובעלי קרובי משפחה מדרגה ראשונה בגדה המערבית¹⁹.

לפי הערכות, מתגוררים כיום בגדה המערבית כ- 25,000 בני אדם שכתובתם במרשם האוכלוסין הינה ברצועת עזה, רובם נכנסו לגדה המערבית עם היתר התקף למשך מספר ימים ונשארו בתחומיה לאחר שתוקפו פג²⁰. אנשים הנתונים במצב זה חיים תחת איום מתמיד של עקירה ממקום מגוריהם אשר עלולה להתרחש, כמו במקרה של הסטודנטית שגורשה לאחרונה לעזה, כתוצאה מבדיקה אקראית במחסום. אי לכך, יכולת התנועה שלהם ברחבי הגדה המערבית מוגבלת במידה רבה והדבר פוגע ביכולתם למצוא עבודה ולקבל שירותים.

שפרץ בלולים. בנוסף, מחירי המזון המיוצר באופן מקומי עלולים להאמיר בעתיד הקרוב, עקב המחסור בגשמים שעלול להביא לצמצום היקף התוצרת החקלאית. במהלך דצמבר, הגיעו כמותיות המשקעים לרבע בלבד מהמוצא ההיסטורי של חודש זה.

מצבו של ענף הדיג מהווה גם הוא מקור לדאגה. למרות שטרם התקבלו נתונים עבור חודש דצמבר, יכול הדגה שדווח בין ינואר ונובמבר 2009 היה 1,804 טון. נתון זה מייצג ירידה חדה בהשוואה ליבול של 2,845 טון שנרשם ב- 2008. צניחה זו בהיקף היבול נובעת בעיקר מהאיסור שרשויות ישראל אוכפות מאז מתקפת "עופרת יצוקה" על גישת דייגים למרחק העולה של שלושה מיילים ימיים מהחוף, זאת בהשוואה למרחק של 6 מיילים ימיים שהותר בעבר ול- 20 המיילים הימיים המצוינים בהסכמי אוסלו.

בנימה אופטימית יותר, פתיחתו המוגבלת של מעבר כרם שלום לייצוא פרחים העניקה תקווה לחלק מהחקלאים. בדצמבר 2009, במסגרת הסכם שנחתם עם ממשלת הולנד, התירו רשויות ישראל יצוא של חמישה מטעני פרחים לשוק האירופי. לפי הסכם זה, מתוכנן יצוא של יותר מ- 39 מיליון פרחים עד מאי 2010 - מעט פחות מהיקף יצוא הפרחים שנרשם ב- 2006 (45 מיליון), בתקופה שקדמה למצור. אם תוכניות אלו יצאו אל הפועל, יהיה זה הייצוא הגדול ביותר של תוצרת חקלאית מאז תחילת המצור ב- 2007, והוא יספק הכנסה משמעותית וחיונית לפלח זה של ענף החקלאות.

עדכון בנושא הפניות רפואיות לחו"ל

במהלך דצמבר, טיפלה מנהלת התיאום והקישור (מתיק) הישראלית ב- 1,103 בקשות להיתר יציאה שהגישו חולים שהוכנו לקבלת טיפול רפואי מחוץ לעזה. מבין בקשות אלו, 79 אחוזים אושרו, 19 אחוזים עוכבו ושני אחוזים נדחו. המשמעות של עיכוב בקשה היא שהחולה לא קיבל תשובה מרשויות ישראל עד ליום יציאתו המתוכנן והדבר גרם לאיבוד התור שנקבע עבורו בבית החולים שאליו הופנה. במקרה זה, על החולה לקבוע תור מחדש ולהגיש לאחר מכן בקשה חדשה לחלוטין. עם זאת, שיעור האישורים והעיכובים של בקשות שנרשם בחודש דצמבר (66 ו- 27 אחוזים, בהתאמה) משקף שיפור יחסי בהשוואה לממוצעים החודשיים שנרשמו בין ינואר ונובמבר 2009. משום שמעבר רפיח נותר סגור לתנועת חולים בדצמבר, במהלך חודש זה לא הגיעו חולים אל המרכזים הרפואיים הפועלים במצרים. במהלך דצמבר, נפטר גבר בן 43 בזמן שהמתין לקבלת טיפול רפואי, לאחר שכניסתו למצרים דרך מעבר רפיח נמנעה בשתי הזדמנויות שונות מוקדם יותר השנה. ב- 2009, נפטרו 27 חולים בזמן שהמתינו לצאת את רצועת עזה לצורך קבלת טיפול רפואי.

נושאים כלליים בשטח הפלסטיני הכבוש

סיוע בתחומים הבאים: ביטחון תזונתי, חקלאות, הגנה, חינוך, בריאות, מים ותברואה ושירותי תיאום ותמיכה¹². מאות שותפים מסוכנויות האו"ם, הרשות הפלסטינית, וארגונים לא ממשלתיים מקומיים ובינלאומיים פעלו יחדיו במהלך מספר החודשים האחרונים במטרה לפתח את הליך הפניה לכדי תגובה הומניטרית הממוקדת בצרכים הקיימים בשפ"כ. במהלך האירוע, ציין המתאם ההומניטרי מטעם האו"ם, מקסוול גיילארד, כי "הפלסטינים המתגוררים בשטח הפלסטיני הכבוש ממשיכים להתמודד עם משבר בתחום כבוד האדם... הכרסום המתמשך בפרנסה ושיליתן של זכויות אדם בסיסיות מאלצים את הפלסטינים להסתמך במידה גוברת והולכת על סיוע בינלאומי".

במהלך דצמבר, הוענק דרך קרן החירום ההומניטרית (HRF) מימון בסך 44,447 דולר עבור מיזם שמיישם מרכז RCSD לפיתוח בר קיימא באזורים כפריים בדרום הגדה המערבית בשיתוף עם קהילת חיירבת אל-עיד. המיזם כולל מתן תמיכה בתחום הדיור והפרנסה לקהילה זו, אשר נעקרה מאדמתה למשך 10 שנים, עד שפסיקת בג"צ שהתקבלה ב-28 באוקטובר 2009 אפשרה להם לשוב למקום. לאחר שנים ארוכות של עקירה, הידלדלו משאביהם של אנשי הקהילה והם זקוקים לבתי מגורים ולמחסות לבע"ח על מנת שיוכלו לשוב להתגורר על אדמותיהם בעונת החורף.

ב-2009 הוענק דרך קרן החירום ההומניטרית (HRF) מימון בסך מעט פחות מ-5,650,000 דולר עבור 38 מיזמים בעזה ובגדה המערבית. בסוף 2009, עומדת היתרה של קרן HRF על 7.4 מיליון דולר, סכום זה כולל תרומות שכבר הועברו לרשות הקרן וסכומים שהתקבלה לגביהם התחייבות.

דצמבר 2009	נובמבר 2009	
1	1	ילדים פלסטינים שנהרגו
0	0	ילדים ישראלים שנהרגו
11	11	ילדים פלסטינים שנפצעו
2	0	ילדים ישראלים שנפצעו
0	41	ילדים פלסטינים שנעקרו עקב הריסת בתים
305	306	ילדים פלסטינים המוחזקים בבתי כלא ישראליים

חשש בשל מדיניות אשרות חדשה מצד ישראל

בדצמבר החלה ישראל ביישום מדיניות חדשה בנושא אשרות, עליה הכריז מתאם פעולות הממשלה בשטחים (מתפ"ש). במסגרת המדיניות, אזרחי מדינות זרות העובדים בשפ"כ, כולל עובדי ארגונים לא ממשלתיים בינלאומיים, יקבלו אשרת תייר מסוג B2 במקום אשרת העבודה מסוג B1 שניתנה להם עד כה. למרות שטרם התבררו רובם המכריע של הפרטים הנוגעים למדיניות חדשה זו, ידוע כי בעלי אשרת תייר מסוג B2 אינם רשאים לעבוד בישראל. לכן, הדבר מהווה גורם משמעותי לחששות בקרב ארגונים לא ממשלתיים בינלאומיים הפועלים כיום בירושלים המזרחית, שהינה אזור שסופח לישראל ב-1967, והעלולים להיות מושפעים מהמדיניות החדשה. בנוסף, עובדי ארגונים לא ממשלתיים בינלאומיים עלולים להיתקל בקשיי גישה בחלק ממעברי הגבול, דוגמת מסוף ארז המוביל לרצועת עזה, כאשר הם נושאים אשרת B2. קיים חשש שההגבלות החדשות על יכולתם של עובדי ארגונים לא ממשלתיים בינלאומיים לבצע את עבודתם תגרום לשיבוש יישומם של מיזמים בתחום ההומניטרי.

הושקה מגבית החירום המאוחדת לשנת 2010; עדכון בנושא קרן החירום ההומניטרית (HRF)

במסגרת אירוע שנערך ב-9 בדצמבר, הציגו ארגוני הסיוע ההומניטרי של האו"ם, לצד ארגונים לא ממשלתיים בינלאומיים ומקומיים הפועלים בשפ"כ, את הליך הפניה המשולבת (CAP) לשנת 2010. במסגרת CAP 2010, התבקש מימון בסך 664.4 מיליון דולר עבור 236 מיזמי

1. אבי יששכרוף ועמוס הראל, ניסיון הלכידה הלילי של רוצחי מאיר חי הידרדר למלכודת מוות, הארץ, 1 בינואר 2010.
2. לא נרשמו מעצרים כתוצאה מהפגנות מחאה כנגד הגדר שהתקיימו באל מעסרה.
3. שני התיקים נידונו במסגרת שתי עתירות נפרדות. האחת הוגשה בנובמבר (גיבעה / גבע בנימין) והשנייה בדצמבר (סילוואד / עפרה). פרקליט המדינה הישראלי טרם השיב לעתירות אלו.
4. אזור זה כולל גם אדמה שבבעלות חקלאים תושבי הכפר הסמוך עין יברוד.
5. ראו בצלם, עפרה - מאחז בלתי חוקי, דצמבר 2008.
6. השטח שגודר ע"י המתנחלים הישראליים משתרע על 900 - 1000 דונם והוא מחולק לשני אזורים: האזור הראשון, בשטח של 400 דונם, ממוקם מצפון להתנחלות אדם והוא נכלל בעתירה שהגיש ארגון "יש דין"; האזור המוגדר השני משתרע על 500 - 600 דונם והוא ממוקם ממערב ומדרום להתנחלות אדם, ממזרח לכביש העובר בין גיבעה וחיזמה. אזור זה לא נכלל בעתירה שהגיש ארגון "יש דין".
7. ראו בצלם, אדמה שדודה: חסימת הגישה של פלסטינים לקרקע סביב התנחלויות, ספטמבר 2008.
8. קהילות אחרות השוכנות באזור, ביניהן מסאפר יאטה, קיבלו צווי פינוי צבאיים, אך צוים אלו לא כללו את אזור ביר אל עיד. ב- 2001, הוגשו שתי עתירות לבית הדין הישראלי הגבוה לצדק, בבקשה לאפשר לקהילות אלו לשוב למקום מגוריהן. בניצ קיבל את העתירות, אך הן לא כללו את קהילת ביר אל עיד, אשר לא נכללה כאמור בצווי הפינוי המקוריים.
9. צווי הריסה אלו נמסרו לקהילה בינואר 2010.
10. לפרטים נוספים, ראו: <http://www.hamoked.org>.
11. בצלם והמוקד להגנת הפרט, הטרנספר השקט: שילת מעמד תושבות מפלסטינים בירושלים המזרחית, אפריל 1997.
12. בג"צ 98/2227, המוקד להגנת הפרט ואחרים ני משרד הפנים, תצהיר המשיב, 15 במרץ 2000.
13. לסקירה מפורטת של סוגי המחסומים השונים, ראו OCHA, מעקב הומניטרי, נובמבר 2009.
14. לדיון בנושא החששות הנובעים מכבישי "מרקם החיים" ראו OCHA, עדכון בנושא תנועה וגישה בגדה המערבית, מאי 2009.
15. לפרטים נוספים על התנאים הנדרשים להוכחת "זיקה לקרקע", ראו OCHA, חמש שנים לאחר מתן חוות הדעת המייעצת של בית הדין הבינלאומי לצדק, יולי 2009.
16. דוח המגזר החקלאי: השלכות המשבר בעזה, 2 במרץ 2009.
17. העתירה הוגשה בסיוע ארגון זכויות האדם הישראלי "גישה - מרכז לשמירה על הזכות לנוע". לפרטים נוספים, ראו הודעה לתקשורת שפרסם ארגון זה בכתובת: <http://www.gisha.org/index.php?intLang=4&intSiteSN=85&intItemId=1652>
18. לקריאת הרקע למדיניות זו ראו "גישה - מרכז למען הזכות לנוע", *Restrictions and Removal: Israel's double bind policy for Palestinian holders of Gaza IDs in the West Bank*. ראו גם, בצלם והמוקד להגנת הפרט, בלתי חוקיים בביתם: ישראל מנתקת את האוכלוסייה הפלסטינית בגדה מזו שברצועת עזה, נייר עמדה.
19. ראו OCHA, מעקב הומניטרי, יוני 2009, ע"מ 13.
20. גישה - מרכז למען הזכות לנוע, *Restrictions and Removal: Israel's double bind policy for Palestinian holders of Gaza IDs in the West Bank*, נובמבר 2009.
21. ניתן לעיין בסקירה של הליך הפנייה המשולבת (ה-CAP) לשנת 2010 בכתובת <http://www.ochaopt.org>

ברשימה המפורטת לעיל ארגוני וסוכניות או"ם וארגונים הומניטריים מקומיים ובינלאומיים המשתתפים בקבוצות עבודה מגזרית ומספקים בעקביות מידע עבור דו"ח המעקב ההומניטרי:

United Nations Children's Fund (UNICEF), United Nations Development Programme (UNDP), United Nations Development Fund for Women (UNIFEM), United Nations Educational Scientific and Cultural Organization (UNESCO), United Nations Food and Agricultural Organization (FAO), United Nations Office for the Coordination of Humanitarian Affairs (OCHA), United Nations Office for the High Commissioner of Human Rights (OHCHR), United Nations Population Fund (UNFPA), United Nations Relief and Works Agency for

Palestine Refugees in the Near East (UNRWA), United Nations Special Coordinator for the Middle East Peace Process (UNSCO), World Food Programme (WFP), World Health Organization (WHO), Al Haq, Badil, Save the Children (UK), Defence for Children International – Palestine Section (DCI-PS), Oxfam GB, Palestine Hydrology Group (PHG), Campaign for the Right to Enter, ACF-E, AAA, ACP, ACAD, and members of the Temporary International Mechanism (TIM).

*לפרטים ולמידע נוסף פנו אל יחזקאל ליין, דוא"ל: LEIN@UN.ORG טל: 02-5829962

הנוסח המחייב הוא המקור בשפה האנגלית; לקריאתו פנו לאתר OCHA http://www.ochaopt.org/documents/ocha_opt_the_humanitarian_monitor_2010_01_18_english.pdf