



## עידכון תנועה וגישה בגדה המערבית

יוני 2009

שלו הוסרה. לא ניצפו שינויים במחסומים האחרים המפקחים על הגישה ליריחו מצפון ומזרח.

2. בה בעת התקבעו עוד יותר המנגנונים השונים שנועדו לשלוט בחופש התנועה והגישה של פלסטינים ולהקל על תנועתם של המתנחלים אל ישראל וממנה. המרכיבים העיקריים של תהליך ההתקבעות, כפי שנצפו בתקופה שבה עוסק דוח זה ובתקופות קודמות, כוללים את הרחבת רשת הכבישים החלופית (כבישי "מרקם חיים"), הרחבת מחסומים מאוישים מרכזיים, והחלפת מכשולים ארעיים (ערימות עפר) במכשולים קבועים יותר (כגון שערי-דרך וגדרות בטחון).

3. נכון להיום (24.6.2009) מוצבים סה"כ 613 מכשולים פיזיים ברחבי הגדה המערבית (לא כולל המחסומים המוצבים על הקו הירוק) החוסמים את התנועה הפנימית של פלסטינים, לרבות הגישה לירושלים המזרחית. למרות מספר הבדלים בהגדרות, מספרים אלה אומתו על ידי מפקדת פיקוד מרכז של צה"ל ומשרד OCHA, בתהליך מוקדם של בדיקות הצלבה ושורה של סיורי שטח משותפים.

4. מתוך 613 המכשולים הפיזיים, 68 הינם מחסומים מאוישים (חמישה פחות בהשוואה לחודש הקודם) 38 מהמחסומים המאוישים ממוקמים בגדה המערבית על כבישים המובילים לירושלים המזרחית ולישראל, רובם לאורך הגדר. הרשויות הישראליות משתמשות במחסומים אלה למנוע גישה של פלסטינים שאין ברשותם היתרי כניסה לירושלים המזרחית ללא היתר כניסה, ואולם, מיקומם של מחסומים מעין אלה בתחומי הגדה המערבית, מונע גישה של פלסטינים לקהילות ולאדמות המצויות מצידו השני של המחסום אך עדיין בתוככי הגדה המערבית. בנוסף, ישנם 522 מיכשולים לא מאוישים (19 פחות מאשר לפני כחודש) הכוללים חסמי כבישים, ערמות עפר סוללות עפר, גידור כבישים, שערי דרך ותעלות וכן 23 מחסומים חלקיים (המאוישים מעת לעת) והמשמשים כנקודות ביקורת אד-הוק.

5. מניין 613 המכשולים הפיזיים בכבישי הגדה המערבית איננו כולל 84 מכשולים נוספים, וחשובים לא פחות, החוסמים גישה ותנועה פלסטינית בתוך איזור, H2 המצוי תחת שליטה ישראלית בעיר חברון 63, נקודות מעבר המצויות בגדר, המוכרות גם בכינוי "שערי הגדר" שערים

1. הרשויות הישראליות נקטו במהלך החודש האחרון במספר צעדים שהביאו להמשך הקלת זרם התנועה הפלסטינית אל ומארבע ערים פלסטיניות: שכם, קלקיליה, רמאללה ויריחו. מתצפיות שטח ראשוניות עולה שצעדים אלה קיצרו באופן משמעותי את משך הזמן שנידרש לפלסטינים על מנת להיכנס לערים אלה.

### שכם :

אחד משבעת המחסומים השולטים ומפקחים על הגישה לעיר (עסירה אל-שימאליה) איננו מאויש עוד דרך קבע וחלק מתשתיותיו הוסרו; ואולם, שני שערי דרך (הפתוחים כעת) והסמוכים למחסום נשארו על כנם וחיילים מבצעים במקום מעת לעת בדיקות רכב אקראיות. בעוד ששת המחסומים האחרים המקיפים את העיר שכם נשארו על כנם, בוטל החיוב בהיתרים ליציאת כלי רכב מהעיר, שהיה בתוקף עד לאחרונה בחלק ממחסומים אלה. בנוסף, חיפושים במחסומים אלה מתבצעים רק באופן אקראי והורחבו שעות הפעילות.

### קלקיליה:

אחד משני המחסומים שפיקחו על הכניסה לעיר מדרום וממזרח פורק כליל (עיזבת ג'לעוד) והמחסום השני (מחסום המת"ק) חדל להיות מאויש דרך קבע בעוד התשתית של מחסום זה נשארה על כנה. חיילי צה"ל מאיישים מחסום זה מעת לעת מבלי לגרום להפרעות לזרם התנועה.

### רמאללה:

המחסום הראשי שמפקח על הכניסה הצפונית לעיר (מחסום עטארה – ביר זית) חדל לתפקד כמחסום מאויש דרך קבע, ואולם רוב התשתית נשארה על כנה. מאז החלת השינוי דווח על חיפושים אקראיים בכלי רכב אותם ביצעו חיילי צה"ל במחסום זה למשך מספר שעות מדי שבוע. לא חלו שינויים במשטר המחסומים המפקחים על הגישה לרמאללה מדרום (מחסומי קלנדיה ואל-ג'בעה, ממזרח (מחסום מת"ק בית-אל) וממערב (מחסום ביתוניה – מעבר מסחרי בלבד).

### יריחו:

המחסום הראשי שפיקח על דרך הגישה הדרומית לעיר (מחסום המת"ק) חדל לתפקד כמחסום המאויש דרך קבע ומרבית התשתית

על שימוש בצירי תנועה ראשיים, הגדר שהוקמה בגדה המערבית המלווה במשטר היתרים ואיסור גישה לשטחים צבאיים סגורים ולשמורות טבע, לתחומי ההתנחלויות הישראליות ול"שטחי החיץ" הסמוכים להן.

המפקחים על תנועה של פלסטינים לתוך שטחי הגדה המערבית הממוקמים ממערב לגדר, בין הגדר והקו הירוק, וכן בממוצע כ-70 מחסומי פתע, המוצבים מדי שבוע בכבישים. 6. המכשולים הפיזיים מהווים רובד אחד בלבד מתוך מערכת מורכבת ורב-שכבתית של הגבלות תנועה החלות על פלסטינים וכוללות בין היתר הגבלות

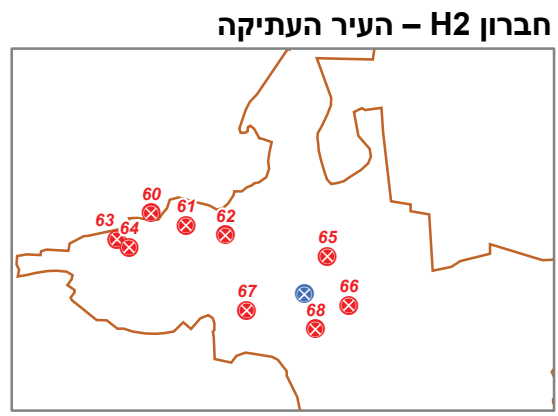
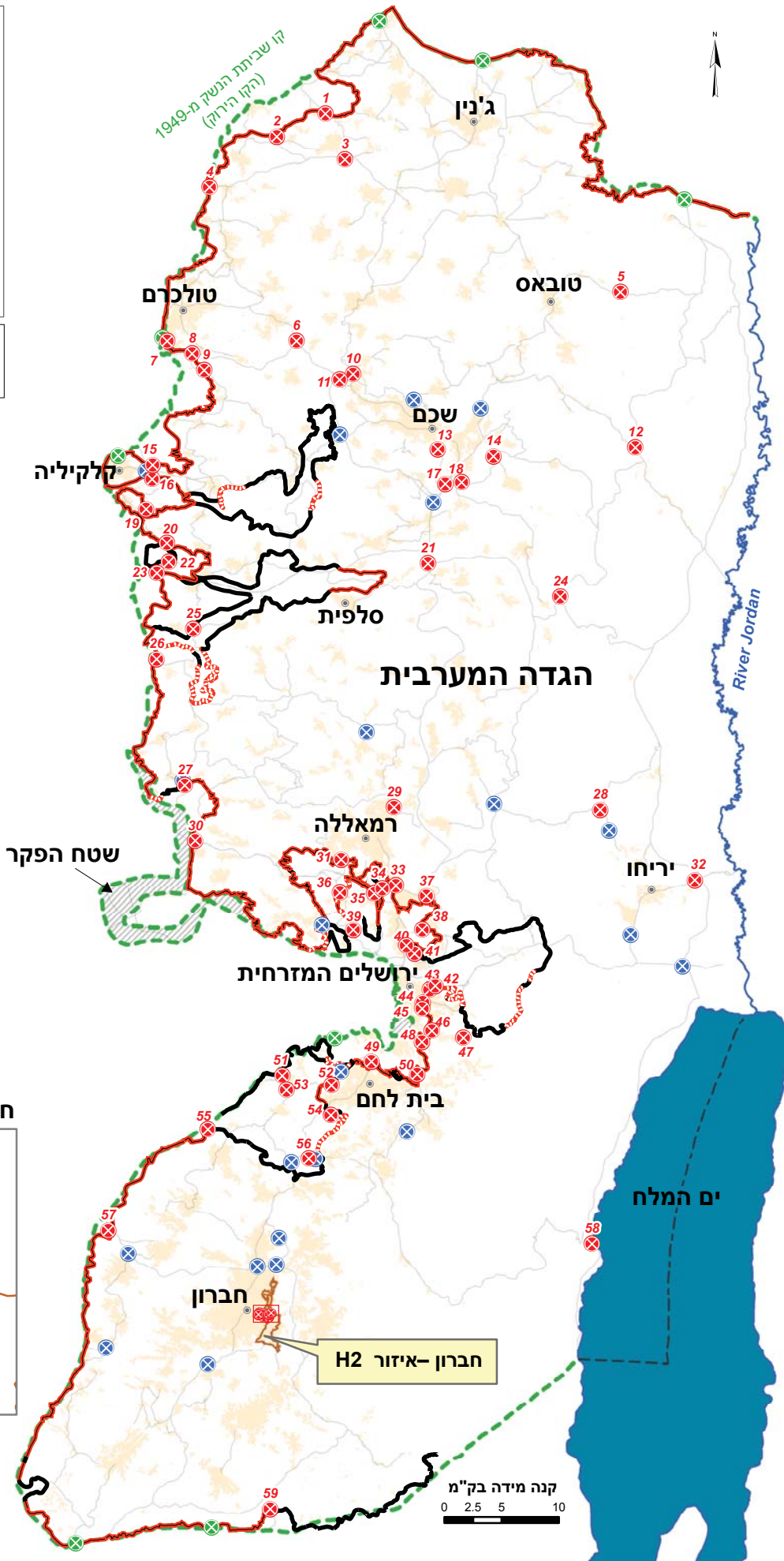
**הנוסח המחייב הוא המקור בשפה האנגלית, לקריאתו פנו לאתר: OCHA**

[http://www.ochaopt.org/documents/ocha\\_opt\\_protection\\_of\\_civilians\\_2009\\_06\\_23\\_english.pdf](http://www.ochaopt.org/documents/ocha_opt_protection_of_civilians_2009_06_23_english.pdf)



- מקראה:**
- מחסום (Red X)
  - מחסום חלקי (Blue X)
  - מחסום על הקו הירוק (Green X)
  - גדר בנוייה (Red solid line)
  - גדר בבנייה (Red dashed line)
  - גדר מתוכננת (Black solid line)
  - גבול בינלאומי (Black dashed line)
  - קו שביתת הנשק מ-1949 (הקו הירוק) (Green dashed line)
  - שטח פלסטיני בנוי (Yellow shaded area)

United Nations Office for the Coordination of Humanitarian Affairs  
 Cartography: OCHA-oPt - June 2009. Base data: PA MoP, July 2000 - OCHA update 08. For comments contact <ochaopt@un.org> or Tel. +972 (02) 582-9962 http://www.ochaopt.org



**חברון – איזור H2**

קנה מידה בק"מ  
 0 2.5 5 10

## מחסומים בגדה המערבית, יוני 2009

שם המחסום	מספר	שם המחסום	מספר
עטרות	35	טורא	1
אל-ג'יב	36	ריחאן ברטעה	2
ג'בעה	37	יעבד מבוא דותן	3
חזמה	38	נזלת עיסא דרום	4
רמות	39	תייאסיר	5
דרך שועפאט	40	עינב	6
מחנה שועפאט	41	אפרים	7
זעים	42	כפריאת	8
זייתון	43	ג'בארה	9
לזרוס	44	שבי שומרון	10
שורחי קונבר	45	בית איבא חדש/מע' שבי שומרון	11
סוואחרה שארקיייה	46	חמרא	12
ואדי נאר ("קונטיינר")	47	אל-טור	13
שייח' סאעד	48	בית פוריק	14
גילה	49	צופין	15
נועמאן	50	ג'לג'וליה	16
ואדי פוקין	51	חווארה	17
מנהרות	52	עורתא מסחרי	18
ביתר עילית	53	ראס עטייה	19
אפרת	54	עזון עתמה	20
אל-ג'בעה	55	תפוח	21
כניסה להתנחלות אפרת	56	עזון עתמה 2	22
תרקומיא	57	כפר קאסם	23
מצפה שלם	58	מעלה אפרים	24
בית יתיר	59	דיר באלוט	25
מחסום 56 רח' השוהדא'	60	רנטיס	26
בית הדסה	61	נעלין	27
בית רומנו	62	ייטב	28
תל-רומיידא	63	מת"ק בית אל	29
תל רומיידא 2	64	מכבים	30
תחנת מג"ב	65	ביתוניא	31
תחנת משטרה סליימה	66	יריחו	32
מחסום 209	67	קלנדיה	33
אבו ריש	68	קוואסמה	34

האומות המאוחדות  
המשרד לתאום עניינים הומניטריים – OCHA  
השטח הפלסטיני הכבוש



טל': +972 (0)2 582 9962  
פקס: +972 (0)2 582 5841  
ochaopt@un.org

ת.ד. 38712  
מזרח ירושלים 91386  
www.ochaopt.org